

Консультация для родителей

«Куда можно пойти отдохнуть с детьми в Барнауле?»

Маршрут выходного дня.



- Нагорный парк. Почти сразу после основания Барнаула горнозаводчиком Акинфиев Демидовым, в 1741 году, на территории, где позднее расположился парк, планировалось возведение крепости с деревянным кремлём, которая должна была защищать [Барнаульский сереброплавильный завод](#). Однако этот проект не был осуществлён по финансовым причинам, а также из-за отсутствия реальной внешней угрозы.

Вместо крепости [4 октября](#) 1772 года было принято решение об открытии в этом месте Нагорного кладбища. Рядом разместились Татарское и Протестантское кладбища. За полтора века здесь были похоронены многие известные горожане, учёные, общественные деятели, купцы, исследователи Алтая. В 1954 году крайком [КПСС](#) и [крайисполком](#) приняли решение занять площадку парка для организации [сельскохозяйственной](#) выставки. В 1957 году был построен летний кинотеатр.

- «Старейший» парк Центрального района на улице Ползунова.
- Можно посетить Краеведческий музей. Его адрес: улица Ползунова,

д.46

- . - Музей аптечного дела «Горная аптека». Его адрес: улица Ползунова,

д.42

- . - Музей «Мир камня». Улица Ползунова, д.39.
- «Музей времени». Улица Горького, д.13.

- Художественный музей. Улица Горького, д.16.

- Филармония Барнаула. Улица Ползунова, 35. Ранее в здании располагался народный дом культуры. В 1884 году по инициативе ссыльного народника В. К. Штильке в Барнауле было создано «Общество попечения о начальном образовании», которое организовало бесплатную библиотеку, начальные и воскресные школы. Ими же был организован любительский театр, режиссером которого стал сам Штильке.

«Общество» устраивало спектакли, входная плата была низкой, и в театр тянулись широкие слои барнаульцев.

- Ребенок останется довольным, посетив Барнаульский планетарий: проспект Сибирский, 38. Барнаульский планетарий был открыт 11 марта 1950 года в здании бывшей Креста-Воздвиженской церкви.

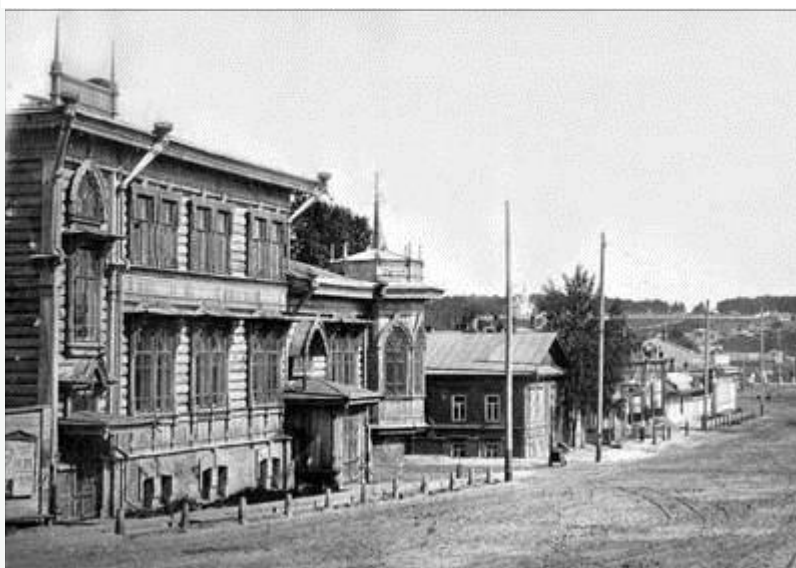
- Театр кукол «Сказка». Удивительные представления, героями которых являются куклы, способны привлечь внимание любого ребенка. Кроме того, что малыш с увлечением проведет время, он будет понемногу привыкать к культурному отдыху.

- На экскурсии по Барнаулу стоит непременно пройти к Дому под шпилем - архитектурному символу города, которому жители посвящают сентиментальные стихи.

- Стоит оценить сибирский колорит Покровского кафедрального собора и Никольской церкви.

- Скульптура «Нулевой километр».

- Столб на Демидовской площади, посетить и обязательно загадать желание.





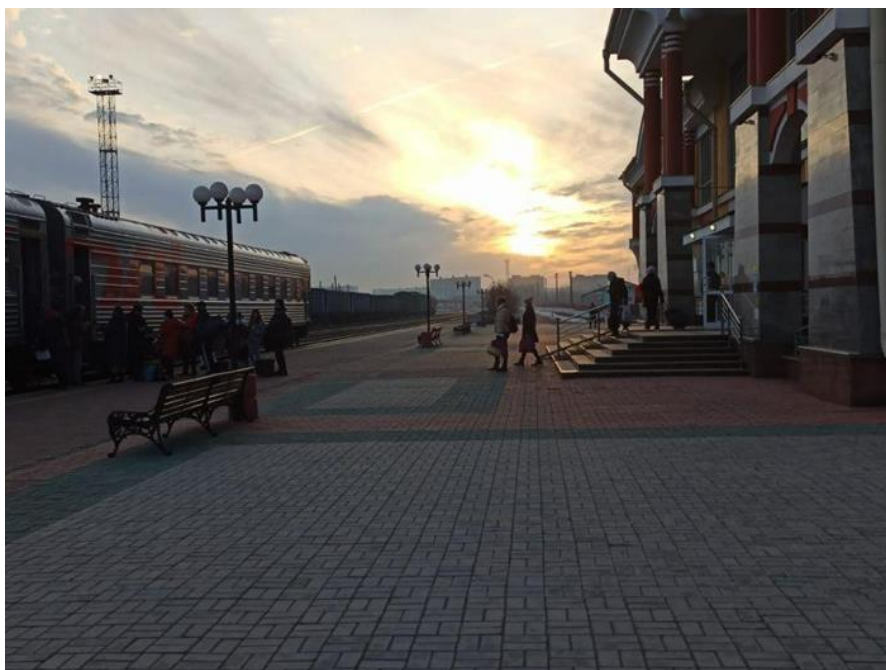
Сейчас это проспект Красноармейский, по которому ездят

трамваи и автобусы

А так же пройтись по улице Льва Толстого, Гоголя и проспекту Ленина, где находится большинство памятников архитектуры Барнаула!

Барнаул – красивый город со своей историей, которую невозможно описать вкратце. Почти на каждой улице есть какой-нибудь памятник или музей, хранящий то или иное событие этих мест.





Путешествие на поезде обязательно понравится ребенку – комфортные места, поезд едет быстро, в вагоне угощают вкусняшками, есть все удобства, с автобусом не идет ни в какое сравнение.



Что можно посмотреть в Барнауле:

Развлечений для детей и подростков в Барнауле много – расскажем о таких, которых точно нет в Бийске.

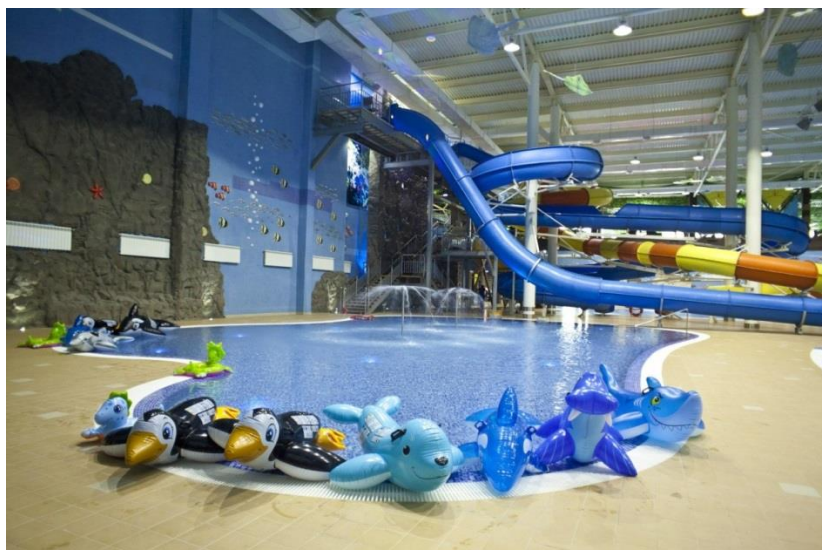
Страус иное ранчо

Здесь обитают не только страусы, но и множество других животных. Такие как: утки, куры, ламы, барсуки, ежики, павлины, свинки, фазаны, беркуты, пони, яки и даже верблюды. Работает ежедневно – с 10.00 до 20.00. Находится в Барнауле, Власиха, ул. Сосновая, 27.



Аквапарк

Что ни говори, в Бийске аквапарка нет, а вот дети такое просто обожают. Побывать в аквапарке можно, доехав до ТРЦ «Европа», на Павловском тракте 251в/2. Часы работы – с 10.00 до 22.00.





Детям понравится и в парках аттракционов – «Лесная сказка», «Солнечный ветер» и «Арлекино», «Парк Центральный»

Барнаульский зоопарк

Зоопарк «Лесная сказка» работает в Индустриальном района ул. Энтузиастов, 12 ежедневно без обеда и выходных с 10.00 до 19.00. Сегодня в зоопарке есть множество животных . Гималайские медведи, красные волки, черный канадский волк, серый волк, грузинские снежные лисы, еноты, кенгуру, барсуки, норки, дикобразы, носухи, муфлоны, дикие кабаны, косули, камышовые коты и дальневосточные лесные коты. Украшением зоопарка стали розовые пеликаны и розовые фламинго. В коллекции зоопарка — 16 очень редких животных, занесенных в Красную книгу. Кроме рассматривания животных в зоопарке есть и масса развлечений – аттракционы, веревочный парк для детей и взрослых, кафе.



Зеркальный лабиринт

В ТРЦ «Арена» можно попасть в совершенно нереальный мир - более 400 зеркал и бесконечные коридоры запутают посетителей всех возрастов, а главное, сплотят семью для достижения цели — выхода из лабиринта. Дети научатся ориентироваться в пространстве при сложных условиях, а вместе с родителями переживать веселое приключение будет еще интереснее. ТРЦ находится на Павловском тракте, 188, время работы лабиринта – с 10.00 до 21.00.

Веревочный «Джунгли парк»

В ТРЦ «Арена» детям понравится и веревочный парк. Скалодром, всевозможные батуты и лестницы, виртуальные развлечения – все это на закрытой площадке ТРЦ. Она работает ежедневно – с 10.00 до 21.00. ТРЦ находится на Павловском тракте, 188.



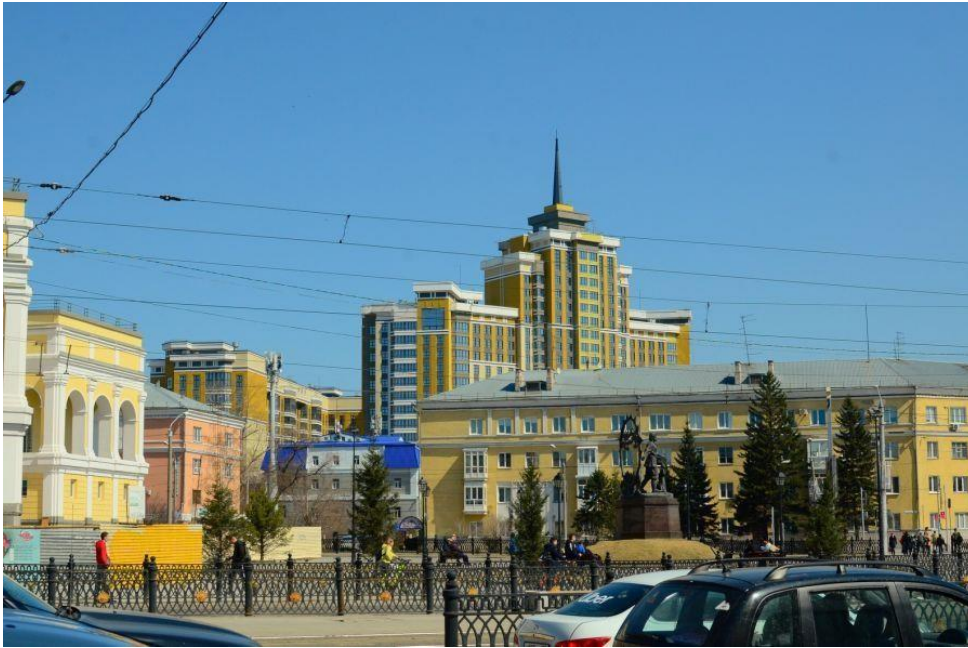


Ледовый каток

Настоящий лед, куда пускают не только подростков и взрослых, но и малышей, есть на третьем этаже ТРЦ Galaxy пр. Строителей, 117. Здесь работает прокат, где есть коньки на все размеры, а также, если ваш ребенок хочет научиться кататься – есть и инструктор. В то время, пока инструктор будет учить ребенка стоять на льду, родители смогут посидеть в зоне фуд-корта, которая окружает каток. На площадку допускаются дети с четырех лет.

Миниполис «Город профессий»

Побыть в роли повара, пожарного, полицейского – какой ребенок не захочет в этом поучаствовать. В ТРЦ Galaxy такое про ориентационное развлечение работает для детей от 3 до 12 лет с 10.00 до 22.00. проект уникальный - попадая на территорию города, каждый ребенок получает трудовую книжку. Сеанс проходит в режиме полного взаимодействия детей с представленными экспонатами. Ребенок может, познакомиться более чем с 15 профессиями и побывает в 7 профессиональных зонах (больница, ферма, магазин, стройка, туризм, банк, МЧС). Можно даже подоить корову!



Барнаул – столица мира

Даже если вас не интересуют развлечения, зоопарки и шопинг, в Барнауле есть много красивых мест, где можно гулять и фотографироваться.

Крупнейшими площадями Барнаула, хорошо известными всем местным жителям, являются площадь Советов, Октября, Сахарова, Победы. На них вы найдете различные памятники, посвященные известным личностям или значимым событиям, а также увидите старинные здания, являющиеся архитектурным наследием.

Обязательно пройдите по проспекту Ленина – от площади Октября до Речного вокзала. Если уж дошли до Речного, то совсем рядом – брендовая достопримечательность города – Нагорный парк со знаменитой лестницей.

Немного усилий, чтобы добраться до самого верха – и перед вами великолепная смотровая площадка с видами на центральный, «классический»

Барнаул. В советский период с 1956 до 1992 года в Нагорном парке действовала выставка достижений народного хозяйства (ВДНХ). Сейчас на территории расположен парк и восстановлен храм Иоанна Предтечи. По периметру Нагорного парка находятся террасы с прогулочными дорожками и вечерней подсветкой.



Небольшая, но очень уютная набережная на Оби

Спустившись со смотровой площадки Нагорного парка вправо, можно увидеть огромные буквы «БАРНАУЛ» и берег Оби, а еще набережную. Да, в отличие от Бийска, она тут есть. Прогулочная зона, протяженностью 514 метров, приспособлена для спокойного отдыха, прогулок и проведения городских мероприятий. Здесь установлен теневой навес, скамейки, амфитеатр, общепит.

Дети и родители будут в восторге!

Подготовила воспитатель:
Версткина И.А.